

Dell™ Inspiron™ 1010 Onderhoudshandleiding

[Voordat u begint](#)

[Batterij](#)

[Toetsenbord](#)

[Polssteun](#)

[Vaste schijf](#)

[Communicatiekaarten](#)

[Polssteunbeugel](#)

[Kaart van batterijstatuslampje](#)

[Luidsprekers](#)

[Interne kaart met de draadloze Bluetooth®-technologie](#)

[Aan/uit-knopkaart](#)

[Knoopp batterij](#)

[2-in-1 processor- en geheugenkaart](#)

[3-in-1 mediakaartlezer \(dochterkaart 1\)](#)

[Tv-tunerkaart \(optioneel\)](#)

[USB- en SIM-kaart \(dochterkaart 2\)](#)


[Connector voor netadapter](#)

[Beeldscherm](#)


[Systeemkaart](#)

[Het BIOS flashen](#)

Opmerkingen, waarschuwingen en gevaar-kennisgevingen

 **OPMERKING:** Een OPMERKING duidt belangrijke informatie aan voor een beter gebruik van de computer.

 **WAARSCHUWINGEN:** Een **WAARSCHUWINGEN** duidt potentiële schade aan hardware of potentieel gegevensverlies aan en vertelt u hoe het probleem kan worden vermeden.

 **GEVAAR:** Een GEVAAR duidt het risico van schade aan eigendommen, lichamelijk letsel of overlijden aan.

De informatie in dit document kan zonder voorafgaande kennisgeving worden gewijzigd.
© 2009 Dell Inc. Alle rechten voorbehouden.

Verveelvoudiging op welke wijze dan ook zonder de schriftelijke toestemming van Dell Inc. is strikt verboden.

In deze tekst worden de volgende handelsmerken gebruikt: *Dell*, het *DELL*-logo en *Inspiron* zijn handelsmerken van Dell Inc.; *Bluetooth* is een gedoneerd handelsmerk dat eigendom is van Bluetooth SIG, Inc. en onder licentie door Dell wordt gebruikt; *Microsoft*, *Windows*, *Windows Vista* en het logo op de knop Start van *Windows Vista* zijn handelsmerken of gedeponeerde handelsmerken van Microsoft Corporation in de Verenigde Staten en/of andere landen.

Andere merken en handelsnamen die mogelijk in dit document worden gebruikt, dienen ter aanduiding van de rechthebbenden met betrekking tot de merken en namen of ter aanduiding van hun producten. Dell Inc. claimt op geen enkele wijze enig eigendomsrecht ten aanzien van andere merken of handelsnamen dan haar eigen merken en handelsnamen.

Model PP19S

Februari 2009 Rev. A00

[Terug naar inhoudsopgave](#)

Connector voor netadapter

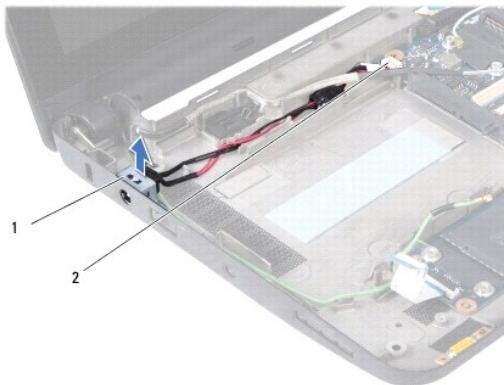
Dell™ Inspiron™ 1010 Onderhoudshandleiding

- [De connector van de netadapter verwijderen](#)
- [De connector van de netadapter terugplaatsen](#)

- ⚠ GEVAAR:** Lees de veiligheidsinstructies die bij de computer zijn geleverd voordat u werkzaamheden binnen de computer uitvoert. Voor meer informatie over veiligheid kunt u de homepage voor regelgeving raadplegen op www.dell.com/regulatory_compliance.
- ⚠ WAARSCHUWINGEN:** U voorkomt elektrostatische ontlading door uzelf te aarden met een aardingspolsband of door regelmatig een ongeverfd metaal oppervlak aan te raken (bijvoorbeeld de computerstandaard).
- ⚠ WAARSCHUWINGEN:** Alleen een bevoegde onderhoudsmonteur mag reparaties aan uw computer uitvoeren. Schade als gevolg van **onderhoudswerkzaamheden die niet door Dell™ zijn goedgekeurd, valt niet onder de garantie.**
- ⚠ WAARSCHUWINGEN:** U voorkomt schade aan de systeemkaart door de hoofdbatterij te verwijderen (zie [De batterij verwijderen](#)) voordat u in de computer gaat werken.
-

De connector van de netadapter verwijderen

1. Volg de instructies in [Voordat u begint](#).
2. Verwijder de batterij (zie [De batterij verwijderen](#)).
3. Verwijder het toetsenbord (zie [Het toetsenbord verwijderen](#)).
4. Verwijder de polssteun (zie [De polssteun verwijderen](#)).
5. Verwijder de vaste schijf (zie [De vaste schijf verwijderen](#)).
6. Verwijder de polssteunbeugel (zie [De polssteunbeugel verwijderen](#)).
7. Verwijder de USB- en de SIM-kaart (zie [De USB- en SIM-kaart verwijderen](#)).
8. Koppel de kabel van de netadapter los van de systeemkaartconnector.
9. Verwijder de beugel van de netadapterconnector.
10. Schuif de netadapterkabelconnector uit de computerbasis.



1	netadapterconnectorbeugel	2	connector systeemkaart
---	---------------------------	---	------------------------

De connector van de netadapter terugplaatsen

1. Plaats de netadapterkabelconnector op de systeemkaart.

2. Plaats de beugel van de netadapterconnector terug.
3. Sluit de netadapterkabel aan op de connector van de systeemkaart.
4. Plaats de USB- en de SIM-kaart terug (zie [De USB- en SIM-kaart terugplaatsen](#)).
5. Plaats de polssteunbeugel terug (zie [De polssteunbeugel terugplaatsen](#)).
6. Installeer de vaste schijf opnieuw (zie [De vaste schijf vervangen](#)).
7. Installeer de polssteun opnieuw (zie [De polssteun opnieuw installeren](#)).
8. Plaats het toetsenbord terug (zie [Het toetsenbord opnieuw installeren](#)).
9. Plaats de batterij terug (zie [De batterij vervangen](#)).

[Terug naar inhoudsopgave](#)

[Terug naar inhoudsopgave](#)

Kaart van batterijstatuslampje

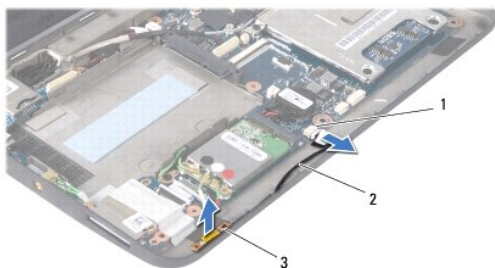
Dell™ Inspiron™ 1010 Onderhoudshandleiding

- [De kaart van het batterijstatuslampje verwijderen](#)
- [De kaart van het batterijstatuslampje terugplaatsen](#)

- ⚠ GEVAAR:** Lees de veiligheidsinstructies die bij de computer zijn geleverd voordat u werkzaamheden binnen de computer uitvoert. Voor meer informatie over veiligheid kunt u de homepage voor regelgeving raadplegen op www.dell.com/regulatory_compliance.
- ⚠ WAARSCHUWINGEN:** U voorkomt elektrostatische ontlading door uzelf te aarden met een aardingspolsband of door regelmatig een ongeverfd metalen oppervlak aan te raken (bijvoorbeeld de computerstandaard).
- ⚠ WAARSCHUWINGEN:** Alleen een bevoegde onderhoudsmonteur mag reparaties aan uw computer uitvoeren. Schade als gevolg van **onderhoudswerkzaamheden die niet door Dell™ zijn goedgekeurd, valt niet onder de garantie.**
- ⚠ WAARSCHUWINGEN:** U voorkomt schade aan de systeemkaart door de hoofdbatterij te verwijderen (zie [De batterij verwijderen](#)) voordat u in de computer gaat werken.
-

De kaart van het batterijstatuslampje verwijderen

1. Volg de instructies in [Voordat u begint](#).
2. Verwijder de batterij (zie [De batterij verwijderen](#)).
3. Verwijder het toetsenbord (zie [Het toetsenbord verwijderen](#)).
4. Verwijder de polssteun (zie [De polssteun verwijderen](#)).
5. Verwijder de vaste schijf (zie [De vaste schijf verwijderen](#)).
6. Verwijder de polssteunbeugel (zie [De polssteunbeugel verwijderen](#)).
7. Koppel de kabel van de kaart van het batterijstatuslampje los van de systeemkaartconnector.
8. Verwijder de kaart van het batterijstatuslampje uit de computerbasis.



1 kabelconnector van kaart van batterijstatuslampje	2 kabel van kaart van batterijstatuslampje
3 kaart van batterijstatuslampje	

De kaart van het batterijstatuslampje terugplaatsen

1. Plaats de kaart van het batterijstatuslampje terug in de computerbasis.
2. Sluit de kabel van de kaart van het batterijstatuslampje weer aan op de systeemkaartconnector.
3. Plaats de polssteunbeugel terug (zie [De polssteunbeugel terugplaatsen](#)).
4. Installeer de vaste schijf opnieuw (zie [De vaste schijf vervangen](#)).

5. Installeer de polssteun opnieuw (zie [De polssteun opnieuw installeren](#)).
 6. Plaats het toetsenbord terug (zie [Het toetsenbord opnieuw installeren](#)).
 7. Plaats de batterij terug (zie [De batterij vervangen](#)).
-

[Terug naar inhoudsopgave](#)

[Terug naar inhoudsopgave](#)

Voordat u begint

Dell™ Inspiron™ 1010 Onderhoudshandleiding

- [Aanbevolen hulpmiddelen](#)
- [Uw computer uitschakelen](#)
- [Voordat u binnen de computer gaat werken](#)

Deze sectie bevat instructies over het verwijderen en installeren van de componenten in uw computer. Tenzij anders vermeld, wordt voor elke procedure uitgegaan van het volgende:

- 1 U hebt de stappen in [Uw computer uitschakelen](#) en [Voordat u binnen de computer gaat werken](#) uitgevoerd.
- 1 U hebt de veiligheidsinformatie geraadpleegd die bij uw computer is geleverd.
- 1 U kunt componenten vervangen of—wanneer u deze los hebt aangeschaft—installeren door de verwijderingsprocedure in omgekeerde volgorde uit te voeren.

Aanbevolen hulpmiddelen

Voor de procedures in dit document hebt u mogelijk de volgende hulpmiddelen nodig:

- 1 Kleine platte schroevendraaier
- 1 Kruiskopschroevendraaier
- 1 Plastic pennetje
- 1 BIOS-upgrade-cd of het programma voor het bijwerken van het BIOS dat beschikbaar is op de Dell Support-website op support.dell.com

Uw computer uitschakelen

WAARSCHUWINGEN: U voorkomt gegevensverlies door alle gegevens binnen geopende bestanden op te slaan en de bestanden te sluiten. Sluit vervolgens alle geopende programma's voordat u de computer uitzet.

1. Sla alle geopende bestanden op en sluit deze, en sluit alle geopende programma's af.
2. Het besturingssysteem afsluiten:


Microsoft® Windows® Vista:

Klik op **Start** , daarna op de pijl  en ten slotte op **Shut down** (Afsluiten).

Ubuntu® Dell-bureaublad:

Klik op  → **Quit** (Afsluiten)  → **Shut down** (Uitschakelen).

Ubuntu Classic Desktop (Klassiek bureaublad):

Klik op  → **Shut down** (Uitschakelen).

3. Controleer of de computer en alle daaraan gekoppelde apparaten zijn uitgeschakeld. Als de computer en aangesloten apparaten niet automatisch zijn uitgeschakeld na het uitschakelen van het besturingssysteem, houdt u de aan/uit-knop ingedrukt totdat de computer is uitgeschakeld.

Voordat u binnen de computer gaat werken

Volg de onderstaande veiligheidsrichtlijnen om uw eigen veiligheid te garanderen en de computer en werkomgeving te beschermen tegen mogelijke schade.

- GEVAAR:** Lees de veiligheidsinstructies die bij de computer zijn geleverd voordat u werkzaamheden binnen de computer uitvoert. Voor meer informatie over veiligheid kunt u de homepage voor regelgeving raadplegen op www.dell.com/regulatory_compliance.
- WAARSCHUWINGEN:** Ga voorzichtig met componenten en kaarten om. Raak de componenten en de contacten op kaarten niet aan. Pak kaarten bij de uiteinden vast of bij de metalen bevestigingsbeugel. Houd een component, zoals een processor, vast aan de uiteinden, niet aan de pinnen.
- WAARSCHUWINGEN:** Alleen een bevoegde onderhoudsmonteur mag reparaties aan uw computer uitvoeren. Schade als gevolg van onderhoudswerkzaamheden die niet door Dell zijn goedgekeurd, valt niet onder de garantie.

△ **WAARSCHUWINGEN:** Verwijder kabels door aan de stekker of aan de kabelontlastingslus te trekken en niet aan de kabel zelf. Sommige kabels zijn voorzien van een stekker met borglippen. Als u dit type kabel loskoppelt, moet u de borglippen ingedrukt houden voordat u de kabel verwijdert. Als u de stekkers van elkaar los trekt, moet u ze op evenwijdige wijze uit elkaar houden om te voorkomen dat een van de stekkerpennen wordt verbogen. Controleer ook alvorens u een kabel verbindt, of beide connectoren op de juiste wijze zijn opgesteld en uitgelijnd.

△ **WAARSCHUWINGEN:** U voorkomt schade aan de computer door de volgende instructies op te volgen voordat u werkzaamheden binnen de computer uitvoert.

1. Zorg ervoor dat het werkoppervlak vlak en schoon is om te voorkomen dat de computerkap bekrast raakt.
2. Schakel de computer uit. Zie [Uw computer uitschakelen](#).

△ **WAARSCHUWINGEN:** Wanneer u een netwerkkabel wilt verwijderen, moet u eerst de stekker van de netwerkkabel uit de computer verwijderen en de stekker van de netwerkkabel uit het netwerkcontact verwijderen.

3. Verwijder alle stekkers van telefoon- en netwerkkabels uit de computer.
4. Druk op alle kaarten in de geheugenkaartlezer om ze uit te werpen.
5. Verwijder de stekker van de computer en alle daarop aangesloten apparaten uit het stopcontact.
6. Verwijder de batterij (zie [De batterij verwijderen](#)).
7. Zet de computer ondersteboven, open het beeldscherm en druk op de aan/uit-knop om de systeemkaart te aarden.

[Terug naar inhoudsopgave](#)


[Terug naar inhoudsopgave](#)

Het BIOS flashen

Dell™ Inspiron™ 1010 Onderhoudshandleiding


- [Het BIOS flashen vanaf een cd](#)
- [Het BIOS vanaf de vaste schijf flashen](#)
- [Het BIOS flashen in Ubuntu](#)

Als er een cd met een BIOS-updateprogramma bij een nieuwe systeemkaart is geleverd, flasht u het BIOS vanaf die cd. Als u geen cd met een flash BIOS-updateprogramma hebt, flasht u het BIOS vanaf de vaste schijf.

 **OPMERKING:** Uw computer beschikt niet over een interne optische schijf. Gebruik een extern optisch station of een ander extern opslagapparaat voor de procedures met schijven.

Het BIOS flashen vanaf een cd

1. Controleer of de netadapter is aangesloten en of de hoofdbatterij goed is geïnstalleerd.

 **OPMERKING:** Als u een cd met een BIOS-updateprogramma gebruikt om het BIOS te flashen, dient u de computer zo in te stellen dat deze vanaf cd opstart voordat u de cd in het station plaatst.

2. Plaats de cd met het BIOS-updateprogramma en start de computer opnieuw op.

Volg de instructies die op het scherm verschijnen. De computer gaat verder met opstarten en werkt het nieuwe BIOS bij. Wanneer de flash-update is voltooid, wordt de computer automatisch opnieuw opgestart.

3. Druk op F2 tijdens POST om het System Setup-programma te openen.
 4. Druk op <F9> om de standaardinstellingen van de computer te herstellen.
 5. Druk op <Esc>, selecteer **Save changes and reboot** (Wijzigingen opslaan en opnieuw opstarten) en druk op <Enter> om de configuratiewijzigingen op te slaan.
 6. Haal de cd met het BIOS-updateprogramma uit het station en start de computer opnieuw op.
-

Het BIOS vanaf de vaste schijf flashen

1. Controleer of de netadapter is aangesloten, de hoofdbatterij goed is geïnstalleerd en er een netwerkkabel is aangesloten.
2. Zet de computer aan.
3. Zoek naar het bestand met de BIOS-update voor uw computer op support.dell.com.
4. Klik op **Download Now** (Nu downloaden) om het bestand te downloaden.
5. Als het venster **Export Compliance Disclaimer** (Afwijzing van aansprakelijkheid bij export) verschijnt, klikt u op **Yes, I Accept this Agreement** (Ja, ik accepteer deze overeenkomst).

Het venster **File Download** (Bestand downloaden) verschijnt.

6. Klik op **Save this program to disk** (Dit programma op schijf opslaan) en klik vervolgens op **OK**.

Het venster **Save In** (Opslaan in) verschijnt.

7. Klik op de pijl naar beneden om het menu **Save In** (Opslaan in) weer te geven. Selecteer **Desktop** (Bureaublad) en klik vervolgens op **Save** (Opslaan).


Het bestand wordt naar het bureaublad gedownload.

8. Klik op **Close** (Sluiten) als het venster **Download Complete** (Download voltooid) verschijnt.

Het bestandspictogram zal op het bureaublad worden weergegeven en zal dezelfde naam hebben als het BIOS-updatebestand dat u hebt gedownload.

9. Dubbelklik op het bestandspictogram op het bureaublad en volg de instructies op het scherm.
-

Het BIOS flashen in Ubuntu

1. Controleer of de netadapter is aangesloten, de hoofdbatterij goed is geïnstalleerd en er een netwerkkabel is aangesloten.
 2. Zet de computer aan.
 3. Selecteer  → **Places** (Locaties) → **Documents** (Documenten).
 4. Maak een nieuwe map en noem die **BIOS**.
 5. Zoek naar het bestand met de BIOS-update voor uw computer op **support.dell.com**.
 6. Klik op **Download Now** (Nu downloaden) om het bestand te downloaden.
 7. Als het venster **Export Compliance Disclaimer** (Afwijzing van aansprakelijkheid bij export) verschijnt, klikt u op **Yes, I Accept this Agreement** (Ja, ik accepteer deze overeenkomst).
Het venster **File Download** (Bestand downloaden) verschijnt.
 8. Klik op **Save this program to disk** (Dit programma op schijf opslaan) en klik vervolgens op **OK**.
Het venster **Save In** (Opslaan in) verschijnt.
 9. Klik op de pijl naar beneden om het menu **Save In** (Opslaan in) weer te geven. Selecteer **Documents** (documenten) → **BIOS** en klik vervolgens op **Save** (Opslaan).
 10. Klik op **Close** (Sluiten) als het venster **Download Complete** (Download voltooid) verschijnt.
Het bestandspictogram wordt in de BIOS-map weergegeven en zal dezelfde naam hebben als het BIOS-updatebestand dat u hebt gedownload.
 11. Open de opdrachtregeltoepassing van de terminal en ga als volgt verder:
 - a. Typ `sudo -s`
 - b. Typ uw wachtwoord
 - c. Typ `cd Documents`
 - d. Typ `cd BIOS`
 - e. Typ `./1210a00`
De string `flash start...` wordt weergegeven.De computer wordt automatisch opnieuw gestart als het flashen van het BIOS is voltooid.
-

[Terug naar inhoudsopgave](#)

[Terug naar inhoudsopgave](#)

Interne kaart met de draadloze Bluetooth[®]-technologie

Dell™ Inspiron™ 1010 Onderhoudshandleiding

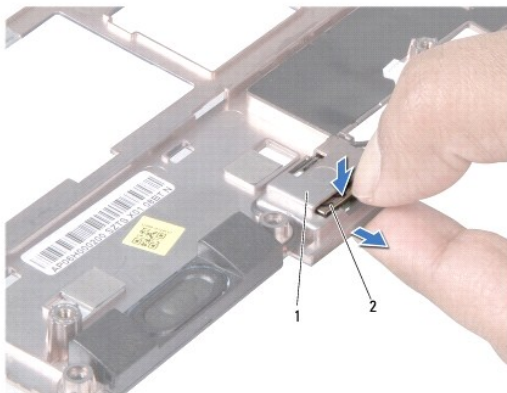
- [De Bluetooth-kaart verwijderen](#)
- [De Bluetooth-kaart terugplaatsen](#)

- ⚠ **GEVAAR:** Lees de veiligheidsinstructies die bij de computer zijn geleverd voordat u werkzaamheden binnen de computer uitvoert. Voor meer informatie over veiligheid kunt u de homepage voor regelgeving raadplegen op www.dell.com/regulatory_compliance.
- ⚠ **WAARSCHUWINGEN:** U voorkomt elektrostatische ontlading door uzelf te aarden met een aardingspolsband of door regelmatig een ongeverfd metalen oppervlak aan te raken (bijvoorbeeld de computerstandaard).
- ⚠ **WAARSCHUWINGEN:** Alleen een bevoegde onderhoudsmonteur mag reparaties aan uw computer uitvoeren. Schade als gevolg van **onderhoudswerkzaamheden die niet door Dell™ zijn goedgekeurd, valt niet onder de garantie.**
- ⚠ **WAARSCHUWINGEN:** U voorkomt schade aan de systeemkaart door de hoofdbatterij te verwijderen (zie [De batterij verwijderen](#)) voordat u in de computer gaat werken.

Als u een kaart met de draadloze Bluetooth-technologie samen met uw computer hebt besteld, is deze al geïnstalleerd.

De Bluetooth-kaart verwijderen

1. Volg de instructies in [Voordat u begint](#).
2. Verwijder de batterij (zie [De batterij verwijderen](#)).
3. Verwijder het toetsenbord (zie [Het toetsenbord verwijderen](#)).
4. Verwijder de polssteun (zie [De polssteun verwijderen](#)).
5. Verwijder de vaste schijf (zie [De vaste schijf verwijderen](#)).
6. Verwijder de polssteunbeugel (zie [De polssteunbeugel verwijderen](#)).
7. Draai de polssteunbeugel om.
8. Druk de Bluetooth-kaart uit het compartiment, terwijl u aan de rand van het Bluetooth-kaartcompartiment trekt zoals op de afbeelding wordt weergegeven.



1	compartiment voor Bluetooth-kabel	2	Bluetooth-kaart
---	-----------------------------------	---	-----------------

De Bluetooth-kaart terugplaatsen

1. Plaats de kaart in het Bluetooth-kaartcompartiment en klik deze vast.

2. Plaats de polssteunbeugel terug (zie [De polssteunbeugel terugplaatsen](#)).
3. Installeer de vaste schijf opnieuw (zie [De vaste schijf vervangen](#)).
4. Installeer de polssteun opnieuw (zie [De polssteun opnieuw installeren](#)).
5. Plaats het toetsenbord terug (zie [Het toetsenbord opnieuw installeren](#)).
6. Plaats de batterij terug (zie [De batterij vervangen](#)).

[Terug naar inhoudsopgave](#)

[Terug naar inhoudsopgave](#)

Knoopbatterij

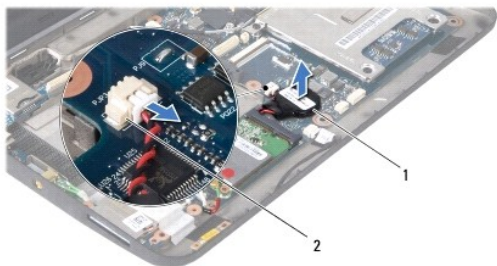
Dell™ Inspiron™ 1010 Onderhoudshandleiding

- [De knoopbatterij verwijderen](#)
- [De knoopbatterij terugplaatsen](#)

- ⚠ GEVAAR:** Lees de veiligheidsinstructies die bij de computer zijn geleverd voordat u werkzaamheden binnen de computer uitvoert. Voor meer informatie over veiligheid kunt u de homepage voor regelgeving raadplegen op www.dell.com/regulatory_compliance.
- ⚠ WAARSCHUWINGEN:** U voorkomt elektrostatische ontlading door uzelf te aarden met een aardingspolsband of door regelmatig een ongeverfd metaal oppervlak aan te raken (bijvoorbeeld de computerstandaard).
- ⚠ WAARSCHUWINGEN:** Alleen een bevoegde onderhoudsmonteur mag reparaties aan uw computer uitvoeren. Schade als gevolg van **onderhoudswerkzaamheden die niet door Dell™ zijn goedgekeurd, valt niet onder de garantie.**
- ⚠ WAARSCHUWINGEN:** U voorkomt schade aan de systeemkaart door de hoofdbatterij te verwijderen (zie [De batterij verwijderen](#)) voordat u in de computer gaat werken.
-

De knoopbatterij verwijderen

1. Volg de instructies in [Voordat u begint](#).
2. Verwijder de batterij (zie [De batterij verwijderen](#)).
3. Verwijder het toetsenbord (zie [Het toetsenbord verwijderen](#)).
4. Verwijder de polssteun (zie [De polssteun verwijderen](#)).
5. Verwijder de vaste schijf (zie [De vaste schijf verwijderen](#)).
6. Verwijder de polssteunbeugel (zie [De polssteunbeugel verwijderen](#)).
7. Koppel de kabel van de knoopcelbatterij los van de systeemkaartconnector.



1	knoopbatterij	2	kabelstekker knoopcelbatterij
---	---------------	---	-------------------------------

8. Haal de knoopcelbatterij uit de computer.
-

De knoopbatterij terugplaatsen

1. Plaats de knoopcelbatterij terug.
2. Sluit de kabel van de knoopcelbatterij los aan op de systeemkaart.
3. Plaats de polssteunbeugel terug (zie [De polssteunbeugel terugplaatsen](#)).
4. Installeer de vaste schijf opnieuw (zie [De vaste schijf vervangen](#)).
5. Installeer de polssteun opnieuw (zie [De polssteun opnieuw installeren](#)).

6. Plaats het toetsenbord terug (zie [Het toetsenbord opnieuw installeren](#)).

7. Plaats de batterij terug (zie [De batterij vervangen](#)).

[Terug naar inhoudsopgave](#)

[Terug naar inhoudsopgave](#)

2-in-1 processor- en geheugenkaart

Dell™ Inspiron™ 1010 Onderhoudshandleiding

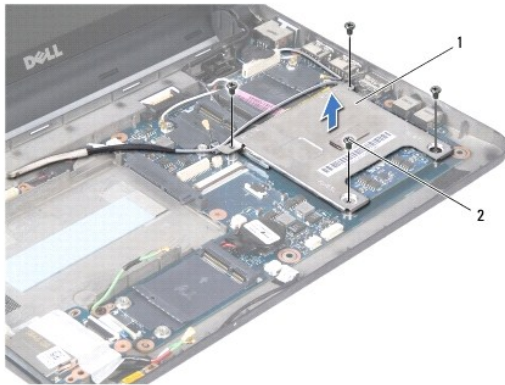
- [De 2-in-1 processor- en geheugenkaart verwijderen](#)
- [De 2-in-1 processor- en geheugenkaart terugplaatsen](#)

- ⚠ GEVAAR:** Lees de veiligheidsinstructies die bij de computer zijn geleverd voordat u werkzaamheden binnen de computer uitvoert. Voor meer informatie over veiligheid kunt u de homepage voor regelgeving raadplegen op www.dell.com/regulatory_compliance.
- ⚠ WAARSCHUWINGEN:** U voorkomt elektrostatische ontlading door uzelf te aarden met een aardingspolsband of door regelmatig een ongeverfd metalen oppervlak aan te raken (bijvoorbeeld de computerstandaard).
- ⚠ WAARSCHUWINGEN:** Alleen een bevoegde onderhoudsmonteur mag reparaties aan uw computer uitvoeren. Schade als gevolg van **onderhoudswerkzaamheden die niet door Dell™ zijn goedgekeurd, valt niet onder de garantie.**
- ⚠ WAARSCHUWINGEN:** U voorkomt schade aan de systeemkaart door de hoofdbatterij te verwijderen (zie [De batterij verwijderen](#)) voordat u in de computer gaat werken.

De 2-in-1 processor- en geheugenkaart verwijderen

1. Volg de instructies in [Voordat u begint](#).
2. Verwijder de batterij (zie [De batterij verwijderen](#)).
3. Verwijder het toetsenbord (zie [Het toetsenbord verwijderen](#)).
4. Verwijder de polssteun (zie [De polssteun verwijderen](#)).
5. Verwijder de vaste schijf (zie [De vaste schijf verwijderen](#)).
6. Verwijder de polssteunbeugel (zie [De polssteunbeugel verwijderen](#)).

- ⚠ WAARSCHUWINGEN:** Berg de 2-in-1 processor- en geheugenkaart op in de beschermende antistatische verpakking als u de kaart uit de computer haalt (zie "Bescherming tegen elektrostatische ontlading" in de veiligheidsinstructies die bij uw computer zijn geleverd).
7. Verwijder de vier schroeven waarmee het afdekplaatje van de systeemkaart van de processor en de 2-in-1 processor- en geheugenkaart op de systeemkaart is bevestigd.

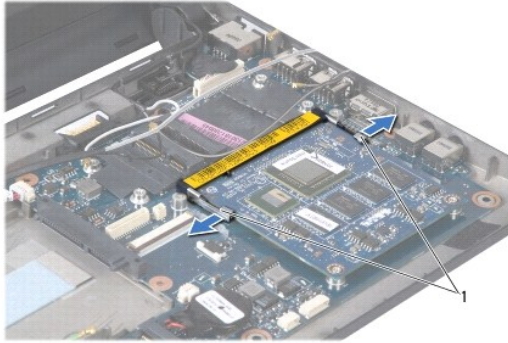


1 afdekplaatje van de systeemkaart van de processor	2 schroefjes (4)
---	------------------

8. Verwijder de twee thermische blokjes van de processor.

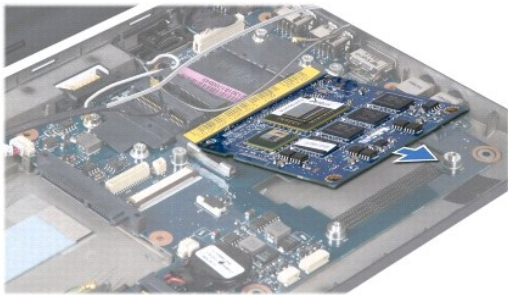
⚠ OPMERKING: De blokjes kunnen aan de onderkant van het afdekplaatje van de systeemkaart van de processor blijven plakken. Verwijder de thermische blokjes van de onderkant van het afdekplaatje.

9. Duw de borgklemmen aan beide zijden van de connector van de 2-in-1 processor- en geheugenkaart voorzichtig naar buiten totdat de kaart eruit springt.



1	borgklemmen
---	-------------

10. Til de 2-in-1 processor- en geheugenkaart uit de systeemkaartconnector.



De 2-in-1 processor- en geheugenkaart terugplaatsen

1. Lijn de inkeping in de randconnector van de 2-in-1 processor- en geheugenkaart uit met het lipje in de connectorsleuf.
2. Schuif de 2-in-1 processor- en geheugenkaart onder een hoek van 45 graden stevig in de sleuf en druk de 2-in-1 processor- en geheugenkaart omlaag totdat deze op zijn plaats klikt. Als u geen klik hoort, verwijdert u de kaart en installeert u deze nogmaals.
3. Plaats het afdekplaatje van de systeemkaart van de processor terug op de 2-in-1 processor- en geheugenkaart.
4. Plaats de vier schroeven terug waarmee het afdekplaatje van de systeemkaart van de processor en de 2-in-1 processor- en geheugenkaart op de systeemkaart wordt bevestigd.
5. Plaats de polssteunbeugel terug (zie [De polssteunbeugel terugplaatsen](#)).
6. Installeer de vaste schijf opnieuw (zie [De vaste schijf vervangen](#)).
7. Installeer de polssteun opnieuw (zie [De polssteun opnieuw installeren](#)).
8. Plaats het toetsenbord terug (zie [Het toetsenbord opnieuw installeren](#)).
9. Plaats de batterij terug (zie [De batterij vervangen](#)).

⚠ WAARSCHUWINGEN: Voordat u de computer aanzet, moet u alle schroeven opnieuw aanbrengen en vastzetten en controleren of er geen losse schroeven in de computer zijn achtergebleven. Als u dit niet doet, loopt u het risico dat de computer beschadigd raakt.

10. De BIOS bijwerken (zie [Het BIOS flashen](#)).

[Terug naar inhoudsopgave](#)

Beeldscherm

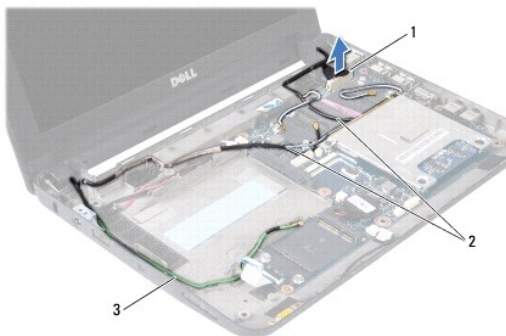
Dell™ Inspiron™ 1010 Onderhoudshandleiding

- [Het beeldscherm verwijderen](#)
- [Het beeldscherm opnieuw installeren](#)

- ⚠ GEVAAR:** Lees de veiligheidsinstructies die bij de computer zijn geleverd voordat u werkzaamheden binnen de computer uitvoert. Voor meer informatie over veiligheid kunt u de homepage voor regelgeving raadplegen op www.dell.com/regulatory_compliance.
- ⚠ WAARSCHUWINGEN:** U voorkomt elektrostatische ontlading door uzelf te aarden met een aardingspolysband of door regelmatig een ongeverfd metaal oppervlak aan te raken (bijvoorbeeld de computerstandaard).
- ⚠ WAARSCHUWINGEN:** Alleen een bevoegde onderhoudsmonteur mag reparaties aan uw computer uitvoeren. Schade als gevolg van **onderhoudswerkzaamheden die niet door Dell™ zijn goedgekeurd, valt niet onder de garantie.**
- ⚠ WAARSCHUWINGEN:** U voorkomt schade aan de systeemkaart door de hoofdbatterij te verwijderen (zie [De batterij verwijderen](#)) voordat u in de computer gaat werken.
- ⚠ WAARSCHUWINGEN:** U voorkomt schade aan het beeldscherm door het Edge-to-Edge-beeldscherm niet op uw werkplek uit elkaar te halen.
-

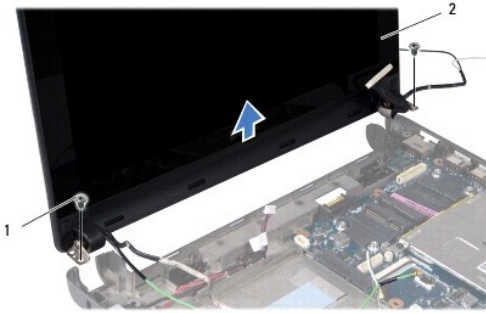
Het beeldscherm verwijderen

1. Volg de instructies in [Voordat u begint](#).
2. Verwijder de batterij (zie [De batterij verwijderen](#)).
3. Verwijder het toetsenbord (zie [Het toetsenbord verwijderen](#)).
4. Verwijder de polssteun (zie [De polssteun verwijderen](#)).
5. Verwijder de vaste schijf (zie [De vaste schijf verwijderen](#)).
6. Verwijder de polssteunbeugel (zie [De polssteunbeugel verwijderen](#)).
7. Koppel de beeldschermkabel los van de systeemkaartconnector.
8. Koppel de minikaartkabels los van de connectoren.
9. Noteer hoe de minikaartkabels lopen en trek ze via de systeemkaart naar buiten, zodat ze los liggen van de computerbasis.
10. Verwijder de 3-in-1 mediakaartlezer (zie [De mediakaartlezer verwijderen](#)).



1	beeldschermkabelconnector	2	minikaartconnectorkabels
3	TV-tunerconnectorkabels		

11. Koppel de tv-tunerconnectorkabels los van de connectoren.
12. Verwijder de twee schroeven waarmee de beeldschermunit aan de computerbasis is bevestigd.



1	schroefjes (2)	2	beeldscherm
---	----------------	---	-------------

13. Til het beeldscherm uit de computerbasis.

Het beeldscherm opnieuw installeren

1. Plaats de beeldschermeenheid op de juiste plaats en breng de twee schroeven terug waarmee de eenheid aan de computerbasis wordt bevestigd.
 2. Sluit de beeldschermkabel aan op de systeemkaartconnector.
 3. Plaats de minikaartkabels op de juiste manier terug en sluit ze opnieuw aan op de minikaarten, indien van toepassing (zie [De minikaart terugplaatsen](#)).
 4. Sluit de tv-tunerkaartkabels aan op de connectoren.
 5. Plaats de 3-in-1 mediakaartlezer terug (zie [De mediakaartlezer vervangen](#)).
 6. Plaats de polssteunbeugel terug (zie [De polssteunbeugel terugplaatsen](#)).
 7. Installeer de vaste schijf opnieuw (zie [De vaste schijf vervangen](#)).
 8. Installeer de polssteun opnieuw (zie [De polssteun opnieuw installeren](#)).
 9. Plaats het toetsenbord terug (zie [Het toetsenbord opnieuw installeren](#)).
 10. Plaats de batterij terug (zie [De batterij vervangen](#)).
-

[Terug naar inhoudsopgave](#)

[Terug naar inhoudsopgave](#)

3-in-1 mediakaartlezer (dochterkaart 1)

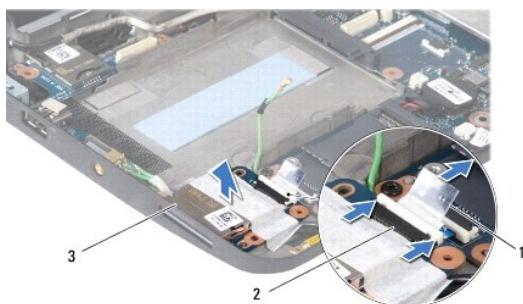
Dell™ Inspiron™ 1010 Onderhoudshandleiding

- [De mediakaartlezer verwijderen](#)
- [De mediakaartlezer vervangen](#)

- ⚠ GEVAAR:** Lees de veiligheidsinstructies die bij de computer zijn geleverd voordat u werkzaamheden binnen de computer uitvoert. Voor meer informatie over veiligheid kunt u de homepage voor regelgeving raadplegen op www.dell.com/regulatory_compliance.
- ⚠ WAARSCHUWINGEN:** U voorkomt elektrostatische ontlading door uzelf te aarden met een aardingspolsband of door regelmatig een ongeverfd metalen oppervlak aan te raken (bijvoorbeeld de computerstandaard).
- ⚠ WAARSCHUWINGEN:** Alleen een bevoegde onderhoudsmonteur mag reparaties aan uw computer uitvoeren. Schade als gevolg van **onderhoudswerkzaamheden die niet door Dell™ zijn goedgekeurd, valt niet onder de garantie.**
- ⚠ WAARSCHUWINGEN:** U voorkomt schade aan de systeemkaart door de hoofdbatterij te verwijderen (zie [De batterij verwijderen](#)) voordat u in de computer gaat werken.

De mediakaartlezer verwijderen

1. Volg de instructies in [Voordat u begint](#).
2. Verwijder de batterij (zie [De batterij verwijderen](#)).
3. Verwijder het toetsenbord (zie [Het toetsenbord verwijderen](#)).
4. Verwijder de polssteun (zie [De polssteun verwijderen](#)).
5. Verwijder de vaste schijf (zie [De vaste schijf verwijderen](#)).
6. Verwijder de polssteunbeugel (zie [De polssteunbeugel verwijderen](#)).
7. Trek aan het treklijpje om de kabel van de mediakaartlezer te ontkoppelen van de connector op de mediakaartlezer.
8. Trek de mylartape los waarmee de mediakaartlezer aan de computerbasis is bevestigd.



1	treklijpje	2	kabelconnector mediakaartlezer
3	mediakaartlezer		

9. Haal de mediakaartlezer uit de computerbasis.

De mediakaartlezer vervangen

1. Plaats de mediakaartlezer op de computerbasis.
2. Sluit de mediakaartlezerkabel in de mediakaartlezerconnector.
3. Plak de mylartape weer op de mediakaartlezer.

4. Plaats de polssteunbeugel terug (zie [De polssteunbeugel terugplaatsen](#)).
5. Installeer de vaste schijf opnieuw (zie [De vaste schijf vervangen](#)).
6. Installeer de polssteun opnieuw (zie [De polssteun opnieuw installeren](#)).
7. Plaats het toetsenbord terug (zie [Het toetsenbord opnieuw installeren](#)).
8. Plaats de batterij terug (zie [De batterij vervangen](#)).

[Terug naar inhoudsopgave](#)

[Terug naar inhoudsopgave](#)

Vaste schijf

Dell™ Inspiron™ 1010 Onderhoudshandleiding

- [De vaste schijf verwijderen](#)
- [De vaste schijf vervangen](#)

- ⚠ **GEVAAR:** Als u de vaste schijf uit de computer verwijderd terwijl deze heet is, mag u de metalen behuizing van de vaste schijf niet aanraken.
- ⚠ **GEVAAR:** Lees de veiligheidsinstructies die bij de computer zijn geleverd voordat u werkzaamheden binnen de computer uitvoert. Voor meer informatie over veiligheid kunt u de homepage voor regelgeving raadplegen op www.dell.com/regulatory_compliance.
- ⚠ **WAARSCHUWINGEN:** Voorkom het verlies van gegevens door de computer uit te schakelen (zie [Uw computer uitschakelen](#)) voordat u de vaste schijf verwijdert. Verwijder de vaste schijf niet terwijl de computer aan staat of zich in de slaapstand bevindt.
- ⚠ **WAARSCHUWINGEN:** Vaste schijven zijn ontzettend kwetsbaar. Wees voorzichtig met de vaste schijf.
- ⚠ **WAARSCHUWINGEN:** Alleen een bevoegde onderhoudsmonteur mag reparaties aan uw computer uitvoeren. Schade als gevolg van onderhoudswerkzaamheden die niet door Dell zijn goedgekeurd, valt niet onder de garantie.
- ⚠ **WAARSCHUWINGEN:** U voorkomt schade aan de systeemkaart door de hoofdbatterij te verwijderen (zie [De batterij verwijderen](#)) voordat u in de computer gaat werken.
- 🔍 **OPMERKING:** Dell garandeert geen compatibiliteit met, en biedt geen ondersteuning voor vaste schijven die niet van Dell afkomstig zijn.
- 🔍 **OPMERKING:** Als u een vaste schijf installeert die niet van Dell afkomstig is, moet u een besturingssysteem, stuur- en hulpprogramma's installeren op de nieuwe vaste schijf (zie de *Technologiehandleiding van Dell*).

De vaste schijf verwijderen

1. Volg de procedures in [Voordat u begint](#).
2. Verwijder de batterij (zie [De batterij verwijderen](#)).
3. Verwijder het toetsenbord (zie [Het toetsenbord verwijderen](#)).

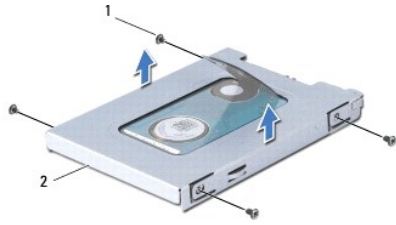
- ⚠ **WAARSCHUWINGEN:** Wanneer u de vaste schijf niet gebruikt, dient u deze in een beschermende antistatische verpakking te bewaren (zie "Beschermen tegen elektrostatische ontlading" in de veiligheidsinstructies die bij uw computer zijn geleverd.)

4. Verwijder de schroef waarmee de vaste schijf aan de computerbasis is bevestigd.



1	vaste schijf	2	treklipje	3	schroef
---	--------------	---	-----------	---	---------

5. Trek het treklipje naar links om de vaste schijf los te koppelen van het tussenzetstuk.
6. Til de vaste schijf uit het vaste-schijfcompartiment.
7. Verwijder de vier schroeven waarmee de vaste-schijfhouder aan de vaste schijf is bevestigd en verwijder de houder.



1	schroefjes (4)	2	vaste-schijfhouder
---	----------------	---	--------------------

De vaste schijf vervangen

1. Verwijder de nieuwe vaste schijf uit de verpakking.

Bewaar de originele verpakking voor opslag of vervoer van de vaste schijf.

2. Plaats de vaste-schijfhouder en de vier schroeven terug waarmee de houder aan de vaste schijf wordt bevestigd.
3. Plaats de vaste schijf in het vaste-schijfcompartiment.
4. Druk de vaste schijf in het tussenzetstuk totdat deze volledig is aangesloten.
5. Plaats de schroef terug waarmee de vaste schijf aan de computerbasis wordt bevestigd.
6. Plaats het toetsenbord terug (zie [Het toetsenbord opnieuw installeren](#)).
7. Plaats de batterij terug (zie [De batterij vervangen](#)).
8. Installeer het besturingssysteem op de computer. Zie "Uw besturingssysteem herstellen" in de *Setupgids of in de Snelstartgids van Ubuntu*.
9. Installeer waar nodig de stuurprogramma's en hulpprogramma's voor uw computer. Zie "Reinstalling Drivers and Utilities" (Stuur- en hulpprogramma's opnieuw installeren) in de *Technologiehandleiding van Dell*.

[Terug naar inhoudsopgave](#)

[Terug naar inhoudsopgave](#)

Toetsenbord

Dell™ Inspiron™ 1010 Onderhoudshandleiding

- [Het toetsenbord verwijderen](#)
- [Het toetsenbord opnieuw installeren](#)

- ⚠ **GEVAAR:** Lees de veiligheidsinstructies die bij de computer zijn geleverd voordat u werkzaamheden binnen de computer uitvoert. Voor meer informatie over veiligheid kunt u de homepage voor regelgeving raadplegen op www.dell.com/regulatory_compliance.
 - ⚠ **WAARSCHUWINGEN:** U voorkomt elektrostatische ontlading door uzelf te aarden met een aardingspolsband of door regelmatig een ongeverfd metalen oppervlak aan te raken (bijvoorbeeld de computerstandaard).
 - ⚠ **WAARSCHUWINGEN:** Alleen een bevoegde onderhoudsmonteur mag reparaties aan uw computer uitvoeren. Schade als gevolg van **onderhoudswerkzaamheden die niet door Dell™ zijn goedgekeurd, valt niet onder de garantie.**
 - ⚠ **WAARSCHUWINGEN:** U voorkomt schade aan de systeemkaart door de hoofdbatterij te verwijderen (zie [De batterij verwijderen](#)) voordat u in de computer gaat werken.
-

Het toetsenbord verwijderen

1. Volg de procedures in [Voordat u begint](#).
2. Verwijder de batterij (zie [De batterij verwijderen](#)).
3. Verwijder de drie schroeven waarmee het toetsenbord aan de computer is bevestigd.

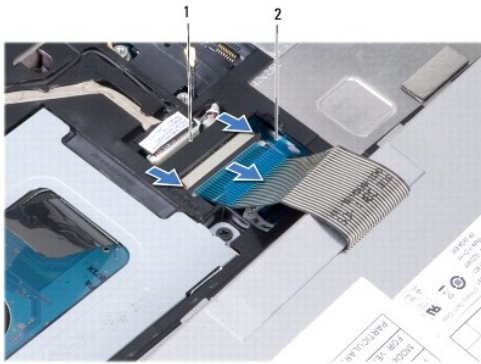


- ⚠ **WAARSCHUWINGEN:** De toetsen van het toetsenbord zijn kwetsbaar, zitten snel los en het duurt lang om ze terug te plaatsen. Wees voorzichtig met het verwijderen van het toetsenbord en met het toetsenbord zelf.
 - ⚠ **WAARSCHUWINGEN:** Wees erg voorzichtig met het verwijderen van het toetsenbord en met het toetsenbord zelf. Als u niet oppast, zou u de display kunnen beschadigen.
4. Wrik het middenachterste deel van het toetsenbord los met uw vinger of met een platte schroevendraaier. Maak de linkerkant van het toetsenbord en daarna de rechterkant van het toetsenbord ietsjes van de basis los.
 5. Til het toetsenbord omhoog totdat deze uit de polssteunbeugel komt.
 6. Draai het toetsenbord om en plaats het op de polssteun.



1	toetsenbordlipjes (4)
---	-----------------------

7. Maak de vergrendeling op de systeemkaartconnector los en trek aan het treklijpje om de toetsenbordkabel van de systeemkaartconnector los te koppelen.
8. Haal het toetsenbord uit de polssteun.



1	connector toetsenbordkabel	2	treklijpje
---	----------------------------	---	------------

Het toetsenbord opnieuw installeren

1. Plaats het toetsenbord in de polssteunbeugel.
2. Sluit de toetsenbordkabel aan op de systeemkaartconnector.
3. Lijn het toetsenbord uit, steek de vier lipjes in de sleuven en klik eerst de linkerkant van het toetsenbord en vervolgens de rechterkant op zijn plaats vast.
4. Draai de computer om en plaats de drie schroeven terug waarmee het toetsenbord aan de computerbasis wordt bevestigd.

[Terug naar inhoudsopgave](#)

[Terug naar inhoudsopgave](#)

Communicatiekaarten

Dell™ Inspiron™ 1010 Onderhoudshandleiding

- [Subscriber Identity Module](#)
- [Draadloze minikaarten](#)

Subscriber Identity Module

SIM's (Subscriber Identity Modules) geven een unieke identificatie van gebruikers via een IMSI-kaart (International Mobile Subscriber Identity).

⚠ GEVAAR: Lees de veiligheidsinstructies die bij de computer zijn geleverd voordat u werkzaamheden binnen de computer uitvoert. Voor meer informatie over veiligheid kunt u de homepage voor regelgeving raadplegen op www.dell.com/regulatory_compliance.

De SIM installeren

1. Volg de instructies in [Voordat u begint](#).
2. Verwijder de batterij (zie [De batterij verwijderen](#)).
3. Schuif de SIM in de houder in het batterijcompartiment.



1	batterijcompartiment	2	SIM
---	----------------------	---	-----

De SIM verwijderen

Druk tegen de SIM in de houder om deze te ontgrendelen. Wanneer de SIM gedeeltelijk is uitgeworpen, kunt u deze uit het batterijcompartiment trekken.

Draadloze minikaarten

⚠ GEVAAR: Lees de veiligheidsinstructies die bij de computer zijn geleverd voordat u werkzaamheden binnen de computer uitvoert. Voor meer informatie over veiligheid kunt u de homepage voor regelgeving raadplegen op www.dell.com/regulatory_compliance.

⚠ WAARSCHUWINGEN: U voorkomt elektrostatische ontlading door uzelf te aarden met een aardingspolsband of door regelmatig een ongeverfd metalen oppervlak aan te raken (bijvoorbeeld de computerstandaard).

⚠ WAARSCHUWINGEN: Alleen een bevoegde onderhoudsmonteur mag reparaties aan uw computer uitvoeren. Schade als gevolg van **onderhoudswerkzaamheden die niet door Dell™ zijn goedgekeurd, valt niet onder de garantie.**

⚠ WAARSCHUWINGEN: U voorkomt schade aan de systeemkaart door de hoofdbatterij te verwijderen (zie [De batterij verwijderen](#)) voordat u in de computer gaat werken.

📌 OPMERKING: Dell garandeert geen compatibiliteit met (en biedt geen ondersteuning voor) minikaarten die niet van Dell afkomstig zijn.

Als u een draadloze minikaart bij uw computer hebt besteld, is deze al geïnstalleerd.

De computer ondersteunt twee minikaartsleuven:

1. Eén full-minikaartsleuf - voor mobiele breedband of WWAN
1. Eén half-minikaartsleuf - voor WLAN

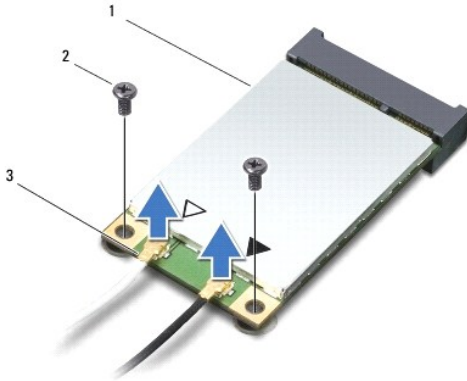
📌 OPMERKING: Het hangt af van de configuratie van het systeem bij verkoop of er wel of geen minikaarten in de minikaartsleuven zijn geïnstalleerd.

Uw computer ondersteunt twee typen draadloze minikaarten:

1. WLAN-kaart (Wireless Local Area Network)

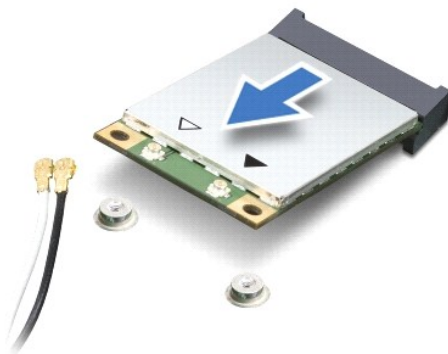
De minikaart verwijderen

1. Volg de instructies in [Voordat u begint](#).
2. Verwijder de batterij (zie [De batterij verwijderen](#)).
3. Verwijder het toetsenbord (zie [Het toetsenbord verwijderen](#)).
4. Ontkoppel de antennekabels van de minikaart.



1	minikaart	2	schroefjes (2)	3	connectoren voor antennekabels (2)
---	-----------	---	----------------	---	------------------------------------

5. Geef de minikaart vrij door de twee schroeven te verwijderen waarmee de minikaart aan de systeemkaart is bevestigd.
6. Haal de minikaart uit de systeemkaartconnector.



⚠ **WAARSCHUWINGEN:** Wanneer u de minikaart niet gebruikt, dient u deze in een beschermende antistatische verpakking te bewaren (zie "Beschermen tegen elektrostatische ontlading" in de veiligheidsinstructies die bij uw computer zijn geleverd.)

De minikaart terugplaatsen

- ⚠ **WAARSCHUWINGEN:** De connectoren zijn zodanig getand dat ze een juiste installatie garanderen. Als u weerstand ondervindt, moet u de connectoren op de kaart en de systeemkaart controleren en de kaart opnieuw uitlijnen.
- ⚠ **WAARSCHUWINGEN:** U voorkomt schade aan de minikaart door de kabels nooit onder de kaart te plaatsen.


1. Haal de nieuwe minikaart uit de verpakking.

 **WAARSCHUWINGEN:** Oefen een stevige, gelijkmatige druk uit om de kaart op zijn plaats te schuiven. Als u te veel kracht gebruikt, kunt u de connector beschadigen.

2. Plaats de minikaart met een hoek van 45 graden in de juiste systeemkaartconnector. De connector van de WLAN-kaart is bijvoorbeeld aangeduid met WLAN.
3. Druk het andere uiteinde van de WLAN-kaart in de sleuf op de systeemkaart en plaats de twee bevestigingsschroeven terug.
4. Sluit de juiste antennekabels aan op de minikaart die u aan het installeren bent. De onderstaande tabel bevat het kleurschema van de antennekabels voor elke minikaart die door uw computer wordt ondersteund.

Connectoren op de minikaart	Kleurschema antennekabels
WWAN (2 antennekabels)	
Hoofd-WWAN (witte driehoek)	witgrijze streep
Hulp-WWAN (zwarte driehoek)	zwartgrijze streep
WLAN (2 antennekabels)	
Hoofd-WLAN (witte driehoek)	wit
Hulp-WLAN (zwarte driehoek)	zwart

5. Bewaar antennekabels die niet worden gebruikt, in de beschermende mylar hoes.
6. Plaats het toetsenbord terug (zie [Het toetsenbord opnieuw installeren](#)).
7. Plaats de batterij terug (zie [De batterij vervangen](#)).
8. Installeer de stuur- en hulpprogramma's voor uw computer, indien nodig. Zie de *Technologiehandleiding van Dell* voor meer informatie.

 **OPMERKING:** Als u een communicatiekaart installeert van een andere bron dan Dell, moet u de juiste stuur- en hulpprogramma's installeren. Zie de *Technologiehandleiding van Dell* voor meer algemene informatie over stuurprogramma's.

[Terug naar inhoudsopgave](#)

[Terug naar inhoudsopgave](#)

Polssteun

Dell™ Inspiron™ 1010 Onderhoudshandleiding

- [De polssteun verwijderen](#)
- [De polssteun opnieuw installeren](#)

- ⚠ GEVAAR:** Lees de veiligheidsinstructies die bij de computer zijn geleverd voordat u werkzaamheden binnen de computer uitvoert. Voor meer informatie over veiligheid kunt u de homepage voor regelgeving raadplegen op www.dell.com/regulatory_compliance.
- ⚠ WAARSCHUWINGEN:** U voorkomt elektrostatische ontlading door uzelf te aarden met een aardingspolysband of door regelmatig een ongeverfd metalen oppervlak aan te raken (bijvoorbeeld de computerstandaard).
- ⚠ WAARSCHUWINGEN:** Alleen een bevoegde onderhoudsmonteur mag reparaties aan uw computer uitvoeren. Schade als gevolg van **onderhoudswerkzaamheden die niet door Dell™ zijn goedgekeurd, valt niet onder de garantie.**
- ⚠ WAARSCHUWINGEN:** U voorkomt schade aan de systeemkaart door de hoofdbatterij te verwijderen (zie [De batterij verwijderen](#)) voordat u in de computer gaat werken.
-

De polssteun verwijderen

1. Volg de instructies in [Voordat u begint](#).
2. Verwijder de batterij (zie [De batterij verwijderen](#)).
3. Verwijder het toetsenbord (zie [Het toetsenbord verwijderen](#)).
4. Verwijder de vijf schroeven aan de onderkant van de computerbasis.



5. Maak de vergrendeling los en ontkoppel de touchpadkabel van de systeemkaartconnector.



1	polssteun	2	connector touchpadkabel
---	-----------	---	-------------------------

- ⚠ WAARSCHUWINGEN:** Haal de polssteun voorzichtig van de computerbasis om te voorkomen dat u de polssteun beschadigt.

6. Begin bij de linker-/rechterkant van de polssteun en gebruik uw vingers om de polssteun uit de polssteunbeugel te halen.
 7. Trek de touchpadkabel voorzichtig uit de kabelsleuf en til de polssteun uit de polssteunbeugel.
-

De polssteun opnieuw installeren

1. Steek de touchpadkabel door de kabelsleuf en sluit de kabel aan op de systeemkaartconnector.
 2. Lijn de polssteun uit met de polssteunbeugel en klik de polssteun voorzichtig vast.
 3. Plaats de vijf schroeven aan de onderkant van de computerbasis terug.
 4. Plaats het toetsenbord terug (zie [Het toetsenbord opnieuw installeren](#)).
 5. Plaats de batterij terug (zie [De batterij vervangen](#)).
-

[Terug naar inhoudsopgave](#)

[Terug naar inhoudsopgave](#)

Polssteunbeugel

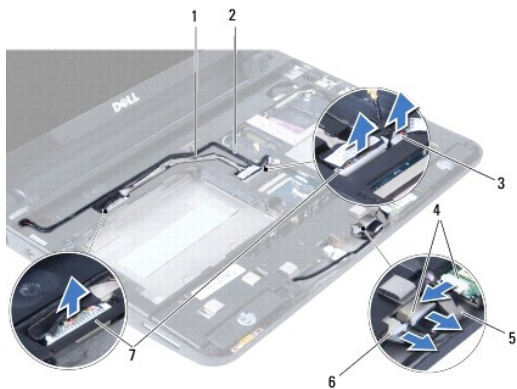
Dell™ Inspiron™ 1010 Onderhoudshandleiding

- [De polssteunbeugel verwijderen](#)
- [De polssteunbeugel terugplaatsen](#)

- ⚠ GEVAAR:** Lees de veiligheidsinstructies die bij de computer zijn geleverd voordat u werkzaamheden binnen de computer uitvoert. Voor meer informatie over veiligheid kunt u de homepage voor regelgeving raadplegen op www.dell.com/regulatory_compliance.
- ⚠ WAARSCHUWINGEN:** U voorkomt elektrostatische ontlading door uzelf te aarden met een aardingspolysband of door regelmatig een ongeverfd metalen oppervlak aan te raken (bijvoorbeeld de computerstandaard).
- ⚠ WAARSCHUWINGEN:** Alleen een bevoegde onderhoudsmonteur mag reparaties aan uw computer uitvoeren. Schade als gevolg van **onderhoudswerkzaamheden die niet door Dell™ zijn goedgekeurd, valt niet onder de garantie.**
- ⚠ WAARSCHUWINGEN:** U voorkomt schade aan de systeemkaart door de hoofdbatterij te verwijderen (zie [De batterij verwijderen](#)) voordat u in de computer gaat werken.

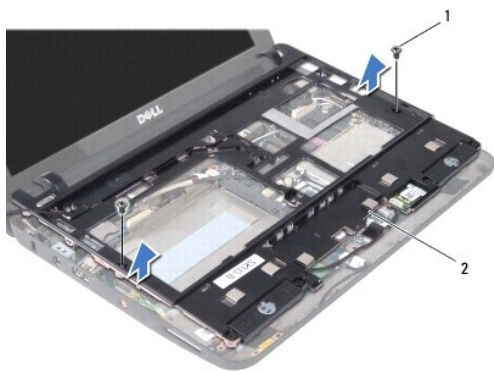
De polssteunbeugel verwijderen

1. Volg de instructies in [Voordat u begint](#).
2. Verwijder de batterij (zie [De batterij verwijderen](#)).
3. Verwijder het toetsenbord (zie [Het toetsenbord verwijderen](#)).
4. Verwijder de polssteun (zie [De polssteun verwijderen](#)).
5. Verwijder de vaste schijf (zie [De vaste schijf verwijderen](#)).
6. Ontkoppel de USB- en SIM-kaartkabel, de aan/uit-knopkabel, de Bluetooth-kabel en de luidsprekerkabel uit de respectieve systeemkaartconnectoren.



1	USB- en SIM-kaartkabel	2	aan/uit-knopkabel
3	connector aan/uit-knopkabel	4	connector Bluetooth-kabel
5	Bluetooth-kabel	6	connector luidsprekerkabel
7	connector USB- en SIM-kaartkabel		

7. Verwijder de twee schroeven waarmee de polssteunbeugel aan de computerbasis is bevestigd.



1	schroefjes (2)	2	polssteunbeugel
---	----------------	---	-----------------

8. Til de polssteunbeugel uit de computerbasis.
-

De polssteunbeugel terugplaatsen

1. Plaats de polssteunbeugel terug op de computerbasis.
 2. Plaats de twee schroeven terug waarmee de beugel aan de computerbasis wordt bevestigd.
 3. Sluit de USB- en SIM-kaartkabel, de aan/uit-knopkabel, de Bluetooth- kabel en de luidsprekerkabel aan op de respectieve systeemkaartconnectoren.
 4. Installeer de vaste schijf opnieuw (zie [De vaste schijf vervangen](#)).
 5. Installeer de polssteun opnieuw (zie [De polssteun opnieuw installeren](#)).
 6. Plaats het toetsenbord terug (zie [Het toetsenbord opnieuw installeren](#)).
 7. Plaats de batterij terug (zie [De batterij vervangen](#)).
-

[Terug naar inhoudsopgave](#)

[Terug naar inhoudsopgave](#)

Aan/uit-knopkaart

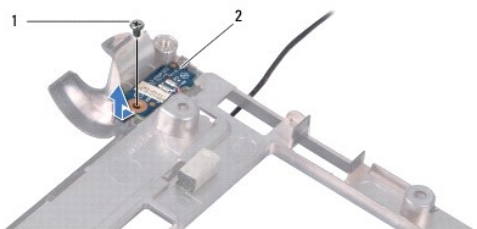
Dell™ Inspiron™ 1010 Onderhoudshandleiding

- [De aan/uit-knopkaart verwijderen](#)
- [De aan/uit-knopkaart terugplaatsen](#)

- ⚠ GEVAAR:** Lees de veiligheidsinstructies die bij de computer zijn geleverd voordat u werkzaamheden binnen de computer uitvoert. Voor meer informatie over veiligheid kunt u de homepage voor regelgeving raadplegen op www.dell.com/regulatory_compliance.
- ⚠ WAARSCHUWINGEN:** U voorkomt elektrostatische ontlading door uzelf te aarden met een aardingspolysband of door regelmatig een ongeverfd metalen oppervlak aan te raken (bijvoorbeeld de computerstandaard).
- ⚠ WAARSCHUWINGEN:** Alleen een bevoegde onderhoudsmonteur mag reparaties aan uw computer uitvoeren. Schade als gevolg van **onderhoudswerkzaamheden die niet door Dell™ zijn goedgekeurd, valt niet onder de garantie.**
- ⚠ WAARSCHUWINGEN:** U voorkomt schade aan de systeemkaart door de hoofdbatterij te verwijderen (zie [De batterij verwijderen](#)) voordat u in de computer gaat werken.
-

De aan/uit-knopkaart verwijderen

1. Volg de instructies in [Voordat u begint](#).
2. Verwijder de batterij (zie [De batterij verwijderen](#)).
3. Verwijder het toetsenbord (zie [Het toetsenbord verwijderen](#)).
4. Verwijder de polssteun (zie [De polssteun verwijderen](#)).
5. Verwijder de vaste schijf (zie [De vaste schijf verwijderen](#)).
6. Verwijder de polssteunbeugel (zie [De polssteunbeugel verwijderen](#)).
7. Draai de polssteunbeugel om en verwijder de schroef waarmee de aan/uit-knopkaart aan de polssteunbeugel is bevestigd.
8. Verwijder de kabel van de aan/uit-knop uit de geleiders.



1	schroef	2	aan/uit-knopkaart
---	---------	---	-------------------

9. Schuif de aan/uit-knopkaart uit de polssteunbeugel.
-

De aan/uit-knopkaart terugplaatsen

1. Plaats de aan/uit-knopkaart op de polssteunbeugel.
2. Plaats de schroef terug waarmee de aan/uit-knopkaart aan de polssteunbeugel wordt bevestigd.
3. Plaats de aan/uit-knopkabel in de geleider.
4. Plaats de polssteunbeugel terug (zie [De polssteunbeugel terugplaatsen](#)).
5. Installeer de vaste schijf opnieuw (zie [De vaste schijf vervangen](#)).

6. Installeer de polssteun opnieuw (zie [De polssteun opnieuw installeren](#)).
7. Plaats het toetsenbord terug (zie [Het toetsenbord opnieuw installeren](#)).
8. Plaats de batterij terug (zie [De batterij vervangen](#)).

[Terug naar inhoudsopgave](#)

[Terug naar inhoudsopgave](#)

Batterij

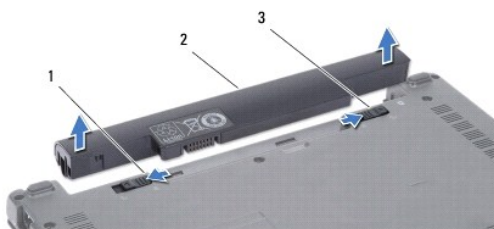
Dell™ Inspiron™ 1010 Onderhoudshandleiding

- [De batterij verwijderen](#)
- [De batterij vervangen](#)

- ⚠ GEVAAR:** Lees de veiligheidsinstructies die bij de computer zijn geleverd voordat u werkzaamheden binnen de computer uitvoert. Voor meer informatie over veiligheid kunt u de homepage voor regelgeving raadplegen op www.dell.com/regulatory_compliance.
- ⚠ WAARSCHUWINGEN:** U voorkomt elektrostatische ontlading door uzelf te aarden met een aardingspolsband of door regelmatig een ongeverfd metalen oppervlak aan te raken (bijvoorbeeld de computerstandaard).
- ⚠ WAARSCHUWINGEN:** Alleen een bevoegde onderhoudsmonteur mag reparaties aan uw computer uitvoeren. Schade als gevolg van **onderhoudswerkzaamheden die niet door Dell™ zijn goedgekeurd, valt niet onder de garantie.**
- ⚠ WAARSCHUWINGEN:** U voorkomt schade aan de systeemkaart door de batterij uit het batterijcompartiment te halen voordat u met de onderdelen in de computer aan de slag gaat.
-

De batterij verwijderen

1. Schakel de computer uit en draai deze om.



1	batterijontgrendelingsmechanisme	2	batterij	3	batterijvergrendelingsmechanisme
---	----------------------------------	---	----------	---	----------------------------------

2. Zet het batterijvergrendelingsmechanisme in de ontgrendelingsstand.
 3. Schuif het batterijontgrendelingsmechanisme naar de zijkant.
 4. Verwijder de batterij uit het batterijcompartiment.
-

De batterij vervangen

- ⚠ WAARSCHUWINGEN:** U voorkomt schade aan de computer door alleen de batterij te gebruiken die speciaal voor deze Dell-computer is bedoeld. Gebruik geen batterijen die voor andere Dell-computers zijn bedoeld.

1. Schuif de batterij in het batterijcompartiment totdat deze vastklikt.
 2. Zet het batterijvergrendelingsmechanisme in de vergrendelingsstand.
-

[Terug naar inhoudsopgave](#)

[Terug naar inhoudsopgave](#)

Luidsprekers

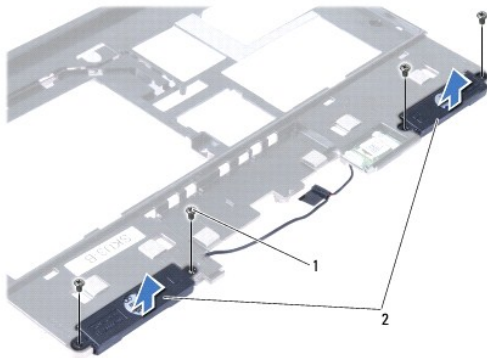
Dell™ Inspiron™ 1010 Onderhoudshandleiding

- [De luidsprekers verwijderen](#)
- [De luidsprekers terugplaatsen](#)

- ⚠ GEVAAR:** Lees de veiligheidsinstructies die bij de computer zijn geleverd voordat u werkzaamheden binnen de computer uitvoert. Voor meer informatie over veiligheid kunt u de homepage voor regelgeving raadplegen op www.dell.com/regulatory_compliance.
- ⚠ WAARSCHUWINGEN:** U voorkomt elektrostatische ontlading door uzelf te aarden met een aardingspolysband of door regelmatig een ongeverfd metalen oppervlak aan te raken (bijvoorbeeld de computerstandaard).
- ⚠ WAARSCHUWINGEN:** Alleen een bevoegde onderhoudsmonteur mag reparaties aan uw computer uitvoeren. Schade als gevolg van **onderhoudswerkzaamheden die niet door Dell™ zijn goedgekeurd, valt niet onder de garantie.**
- ⚠ WAARSCHUWINGEN:** U voorkomt schade aan de systeemkaart door de hoofdbatterij te verwijderen (zie [De batterij verwijderen](#)) voordat u in de computer gaat werken.
-

De luidsprekers verwijderen

1. Volg de instructies in [Voordat u begint](#).
2. Verwijder de batterij (zie [De batterij verwijderen](#)).
3. Verwijder het toetsenbord (zie [Het toetsenbord verwijderen](#)).
4. Verwijder de polssteun (zie [De polssteun verwijderen](#)).
5. Verwijder de vaste schijf (zie [De vaste schijf verwijderen](#)).
6. Verwijder de polssteunbeugel (zie [De polssteunbeugel verwijderen](#)).



1	schroefjes (4)	2	luidsprekers
---	----------------	---	--------------

7. Draai de polssteunbeugel om en verwijder de vier schroefjes (twee aan elke kant) waarmee de luidsprekers aan de polssteunbeugel zijn bevestigd.
 8. Til de luidsprekers uit de polssteunbeugel.
-

De luidsprekers terugplaatsen

1. Plaats de luidsprekers terug in de polssteunbeugel en installeer de vier schroefjes opnieuw (twee aan elke kant) waarmee de luidsprekers aan de polssteunbeugel worden bevestigd.
2. Plaats de polssteunbeugel terug (zie [De polssteunbeugel terugplaatsen](#)).
3. Installeer de vaste schijf opnieuw (zie [De vaste schijf vervangen](#)).

4. Installeer de polssteun opnieuw (zie [De polssteun opnieuw installeren](#)).
5. Plaats het toetsenbord terug (zie [Het toetsenbord opnieuw installeren](#)).
6. Plaats de batterij terug (zie [De batterij vervangen](#)).

[Terug naar inhoudsopgave](#)

[Terug naar inhoudsopgave](#)

Systemekaart

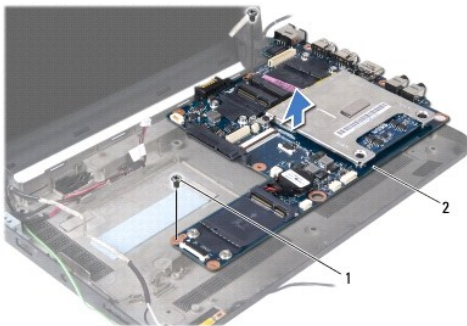
Dell™ Inspiron™ 1010 Onderhoudshandleiding

- [De systeemkaart verwijderen](#)
- [De systeemkaart terugplaatsen](#)
- [Het serviceplaatje invoeren in het BIOS](#)
- [De toetsenbordlay-out instellen](#)

- ⚠ GEVAAR:** Lees de veiligheidsinstructies die bij de computer zijn geleverd voordat u werkzaamheden binnen de computer uitvoert. Voor meer informatie over veiligheid kunt u de homepage voor regelgeving raadplegen op www.dell.com/regulatory_compliance.
- ⚠ WAARSCHUWINGEN:** U voorkomt elektrostatische ontlading door uzelf te aarden met een aardingspolsband of door regelmatig een ongeverfd metalen oppervlak aan te raken (bijvoorbeeld de computerstandaard).
- ⚠ WAARSCHUWINGEN:** Alleen een bevoegde onderhoudsmonteur mag reparaties aan uw computer uitvoeren. Schade als gevolg van **onderhoudswerkzaamheden die niet door Dell™ zijn goedgekeurd, valt niet onder de garantie.**
- ⚠ WAARSCHUWINGEN:** U voorkomt schade aan de systeemkaart door de hoofdbatterij te verwijderen (zie [De batterij verwijderen](#)) voordat u in de computer gaat werken.
-

De systeemkaart verwijderen

1. Volg de instructies in [Voordat u begint](#).
2. Verwijder de batterij (zie [De batterij verwijderen](#)).
3. Verwijder het toetsenbord (zie [Het toetsenbord verwijderen](#)).
4. Verwijder de polssteun (zie [De polssteun verwijderen](#)).
5. Verwijder de vaste schijf (zie [De vaste schijf verwijderen](#)).
6. Verwijder de polssteunbeugel (zie [De polssteunbeugel verwijderen](#)).
7. Verwijder de knoopbatterij (zie [De knoopbatterij verwijderen](#)).
8. Verwijder de 2-in-1 processor- en geheugenkaart (zie [De 2-in-1 processor- en geheugenkaart verwijderen](#)).
9. Verwijder de minikaarten (zie [De minikaart verwijderen](#)).
10. Verwijder de tv-tunerkaart (zie [De tv-tunerkaart verwijderen](#)).
11. Verwijder de 3-in-1 mediakaartlezer (zie [De mediakaartlezer verwijderen](#)).
12. Verwijder de twee schroeven waarmee de systeemkaart aan de computerbasis is bevestigd.



1	schroefjes (2)	2	systeemkaart
---	----------------	---	--------------


13. Verwijder de systeemkaart uit de computer.

De systeemkaart terugplaatsen

1. Plaats de systeemkaart terug in de computerbasis.
2. Plaats de twee schroeven terug waarmee de systeemkaart aan de computerbasis wordt bevestigd.
3. Plaats de 3-in-1 mediakaartlezer terug (zie [De mediakaartlezer vervangen](#)).
4. Plaats de tv-tunerkaart terug (zie [De tv-tunerkaart vervangen](#)).
5. Plaats de minikaarten terug (zie [De minikaart terugplaatsen](#)).
6. Plaats de 2-in-1 processor- en geheugenkaart terug (zie [De 2-in-1 processor- en geheugenkaart terugplaatsen](#)).
7. Installeer de knoopbatterij opnieuw (zie [De knoopbatterij terugplaatsen](#)).
8. Plaats de polssteunbeugel terug (zie [De polssteunbeugel terugplaatsen](#)).
9. Installeer de vaste schijf opnieuw (zie [De vaste schijf vervangen](#)).
10. Installeer de polssteun opnieuw (zie [De polssteun opnieuw installeren](#)).
11. Plaats het toetsenbord terug (zie [Het toetsenbord opnieuw installeren](#)).
12. Plaats de batterij terug (zie [De batterij vervangen](#)).

 **WAARSCHUWINGEN:** Voordat u de computer aanzet, moet u alle schroeven opnieuw aanbrengen en vastzetten en controleren of er geen losse schroeven in de computer zijn achtergebleven. Als u dit niet doet, loopt u het risico dat de computer beschadigd raakt.

13. Zet de computer aan.

 **OPMERKING:** Nadat u de systeemkaart hebt vervangen, voert u het serviceplaatje van de computer in het BIOS van de vervangende systeemkaart in.

14. Voer het serviceplaatje in (zie [Het serviceplaatje invoeren in het BIOS](#)).
15. De toetsenbordlay-out kan veranderen wanneer u de systeemkaart vervangt. Zie [De toetsenbordlay-out instellen](#) om de toetsenbordlay-out in te stellen op uw land.

Het serviceplaatje invoeren in het BIOS

1. Controleer of de netadapter is aangesloten en of de hoofdbatterij goed is geïnstalleerd.
2. Druk op F2 tijdens POST om het System Setup-programma te openen.
3. Blader naar het tabblad Beveiliging en typ het serviceplaatje in het veld **Set Service Tag** (Serviceplaatje instellen).

De toetsenbordlay-out instellen


1. Schakel uw computer uit (zie [Uw computer uitschakelen](#)).
2. Als de computer is aangesloten op de netadapter, koppelt u de adapter los van de computer.
3. Houd de volgende toetsencombinatie ingedrukt voor de gewenste toetsenbordlay-out:
 - o Alle landen behalve Brazilië: <Fn><S>
 - o Alleen Brazilië: <Fn><E>
4. Sluit de netadapter aan op de computer en op een stopcontact of beveiliging tegen piekspanning.

5. Laat de toetsencombinatie los.


[Terug naar inhoudsopgave](#)

[Terug naar inhoudsopgave](#)

Dell™ Inspiron™ 1010 Onderhoudshandleiding

 **OPMERKING:** Een OPMERKING duidt belangrijke informatie aan voor een beter gebruik van de computer.

 **WAARSCHUWINGEN:** Een **WAARSCHUWINGEN** duidt potentiële schade aan hardware of potentieel gegevensverlies aan en vertelt u hoe het probleem kan worden vermeden.

 **GEVAAR:** Een **GEVAAR** duidt het risico van schade aan eigendommen, lichamelijk letsel of overlijden aan.

De informatie in dit document kan zonder voorafgaande kennisgeving worden gewijzigd.
© 2009 Dell Inc. Alle rechten voorbehouden.

Verveelvoudiging op welke wijze dan ook zonder de schriftelijke toestemming van Dell Inc. is strikt verboden.

In deze tekst worden de volgende handelsmerken gebruikt: *Dell*, het *DELL*-logo en *Inspiron* zijn handelsmerken van Dell Inc.; *Bluetooth* is een gedoneerd handelsmerk dat eigendom is van Bluetooth SIG, Inc. en onder licentie door Dell wordt gebruikt; *Microsoft*, *Windows*, *Windows Vista* en het logo op de knop Start van *Windows Vista* zijn handelsmerken of gedeponeerde handelsmerken van Microsoft Corporation in de Verenigde Staten en/of andere landen.

Andere merken en handelsnamen die mogelijk in dit document worden gebruikt, dienen ter aanduiding van de rechthebbenden met betrekking tot de merken en namen of ter aanduiding van hun producten. Dell Inc. claimt op geen enkele wijze enig eigendomsrecht ten aanzien van andere merken of handelsnamen dan haar eigen merken en handelsnamen.

Februari 2009 Rev. A00

[Terug naar inhoudsopgave](#)

[Terug naar inhoudsopgave](#)

Tv-tunerkaart (optioneel)

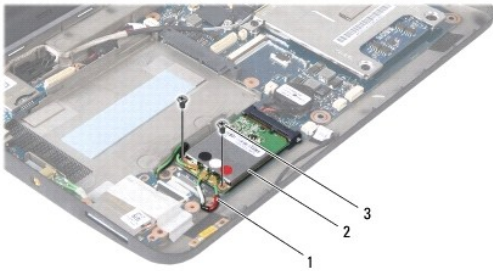
Dell™ Inspiron™ 1010 Onderhoudshandleiding

- [De tv-tunerkaart verwijderen](#)
- [De tv-tunerkaart vervangen](#)

- ⚠ GEVAAR:** Lees de veiligheidsinstructies die bij de computer zijn geleverd voordat u werkzaamheden binnen de computer uitvoert. Voor meer informatie over veiligheid kunt u de homepage voor regelgeving raadplegen op www.dell.com/regulatory_compliance.
- ⚠ WAARSCHUWINGEN:** U voorkomt elektrostatische ontlading door uzelf te aarden met een aardingspolsband of door regelmatig een ongeverfd metalen oppervlak aan te raken (bijvoorbeeld de computerstandaard).
- ⚠ WAARSCHUWINGEN:** Alleen een bevoegde onderhoudsmonteur mag reparaties aan uw computer uitvoeren. Schade als gevolg van **onderhoudswerkzaamheden die niet door Dell™ zijn goedgekeurd, valt niet onder de garantie.**
- ⚠ WAARSCHUWINGEN:** U voorkomt schade aan de systeemkaart door de hoofdbatterij te verwijderen (zie [De batterij verwijderen](#)) voordat u in de computer gaat werken.
- 🔍 OPMERKING:** De beschikbaarheid van de tv-tunerkaart hangt af van de regio.

De tv-tunerkaart verwijderen

1. Volg de instructies in [Voordat u begint](#).
2. Verwijder de batterij (zie [De batterij verwijderen](#)).
3. Verwijder het toetsenbord (zie [Het toetsenbord verwijderen](#)).
4. Verwijder de polssteun (zie [De polssteun verwijderen](#)).
5. Verwijder de vaste schijf (zie [De vaste schijf verwijderen](#)).
6. Verwijder de polssteunbeugel (zie [De polssteunbeugel verwijderen](#)).
7. Verwijder de 3-in-1 mediakaartlezer (zie [De mediakaartlezer verwijderen](#)).
8. Ontkoppel de drie tv-tunerkaartkabels van de connectoren op de tv-tunerkaart.
9. Geef de tv-tunerkaart vrij door de twee schroeven te verwijderen waarmee de kaart aan de systeemkaartconnector is bevestigd.

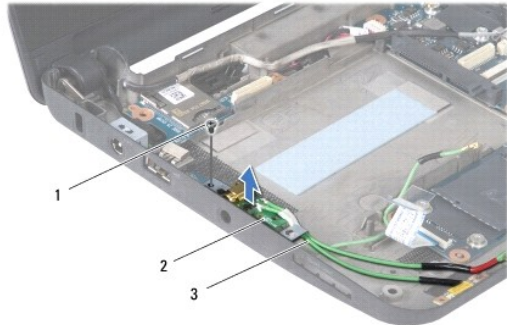


1	Tv-tunerkaartkabels (3)	2	Tv-tunerkaart	3	schroefjes (2)
---	-------------------------	---	---------------	---	----------------

10. Haal de tv-tunerkaart uit de systeemkaartconnector.



11. Verwijder de schroef waarmee de tv-tunerconnectorkaart is bevestigd.



1	schroef	2	Tv-tunerconnectorkaart	3	Tv-tunerconnectorkabels
---	---------	---	------------------------	---	-------------------------

12. Verwijder de tv-tunerconnectorkaart uit de computerbasis.

De tv-tunerkaart vervangen

1. Haal de nieuwe tv-tunerkaart uit de verpakking.

⚠ WAARSCHUWINGEN: Oefen een stevige, gelijkmatige druk uit om de kaart op zijn plaats te schuiven. Als u te veel kracht gebruikt, kan de connector beschadigd raken.

2. Plaats de tv-tunerkaart met een hoek van 45 graden in de juiste systeemkaartconnector.

3. Druk het andere uiteinde van de tv-tunerkaart omlaag in de sleuf op de systeemkaart.

4. Plaats de twee schroeven terug waarmee de tv-tunerkaart aan de systeemkaart wordt bevestigd.

5. Plaats de tv-tunerconnectorkaart in de computerbasis en installeer de schroef waarmee de kaart aan de computerbasis wordt bevestigd.

6. Sluit de drie tv-tunerkaartkabels aan op de connectoren op de tv-tunerkaart.

7. Plaats de 3-in-1 mediakaartlezer terug (zie [De mediakaartlezer vervangen](#)).

8. Plaats de polssteunbeugel terug (zie [De polssteunbeugel terugplaatsen](#)).

9. Installeer de vaste schijf opnieuw (zie [De vaste schijf vervangen](#)).

10. Installeer de polssteun opnieuw (zie [De polssteun opnieuw installeren](#)).

11. Plaats het toetsenbord terug (zie [Het toetsenbord opnieuw installeren](#)).

12. Plaats de batterij terug (zie [De batterij vervangen](#)).

[Terug naar inhoudsopgave](#)

USB- en SIM-kaart (dochterkaart 2)

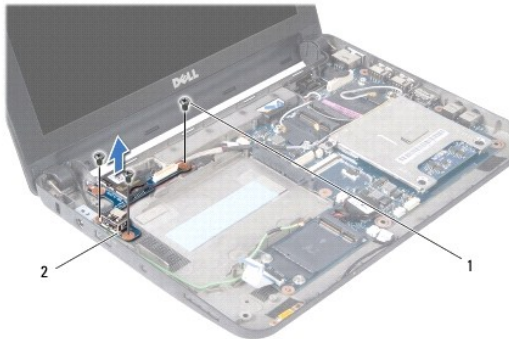
Dell™ Inspiron™ 1010 Onderhoudshandleiding

- [De USB- en SIM-kaart verwijderen](#)
- [De USB- en SIM-kaart terugplaatsen](#)

- ⚠ GEVAAR:** Lees de veiligheidsinstructies die bij de computer zijn geleverd voordat u werkzaamheden binnen de computer uitvoert. Voor meer informatie over veiligheid kunt u de homepage voor regelgeving raadplegen op www.dell.com/regulatory_compliance.
- ⚠ WAARSCHUWINGEN:** U voorkomt elektrostatische ontlading door uzelf te aarden met een aardingspolsband of door regelmatig een ongeverfd metalen oppervlak aan te raken (bijvoorbeeld de computerstandaard).
- ⚠ WAARSCHUWINGEN:** Alleen een bevoegde onderhoudsmonteur mag reparaties aan uw computer uitvoeren. Schade als gevolg van **onderhoudswerkzaamheden die niet door Dell™ zijn goedgekeurd, valt niet onder de garantie.**
- ⚠ WAARSCHUWINGEN:** U voorkomt schade aan de systeemkaart door de hoofdbatterij te verwijderen (zie [De batterij verwijderen](#)) voordat u in de computer gaat werken.
-

De USB- en SIM-kaart verwijderen

1. Volg de instructies in [Voordat u begint](#).
2. Verwijder de batterij (zie [De batterij verwijderen](#)).
3. Verwijder het toetsenbord (zie [Het toetsenbord verwijderen](#)).
4. Verwijder de polssteun (zie [De polssteun verwijderen](#)).
5. Verwijder de vaste schijf (zie [De vaste schijf verwijderen](#)).
6. Verwijder de polssteunbeugel (zie [De polssteunbeugel verwijderen](#)).
7. Verwijder de drie schroeven waarmee de USB- en SIM-kaart aan de computerbasis is bevestigd.
8. Til de USB- en SIM-kaart uit de computerbasis.



1	schroefjes (3)	2	USB- en SIM-kaart
---	----------------	---	-------------------

De USB- en SIM-kaart terugplaatsen

1. Lijn de gaatjes in de USB- en SIM-kaart uit met de uitsteeksels op de computerbasis.
2. Plaats de drie schroeven terug waarmee de USB- en SIM-kaart aan de computerbasis wordt bevestigd.
3. Plaats de polssteunbeugel terug (zie [De polssteunbeugel terugplaatsen](#)).
4. Installeer de vaste schijf opnieuw (zie [De vaste schijf vervangen](#)).

5. Installeer de polssteun opnieuw (zie [De polssteun opnieuw installeren](#)).
6. Plaats het toetsenbord terug (zie [Het toetsenbord opnieuw installeren](#)).
7. Plaats de batterij terug (zie [De batterij vervangen](#)).

[Terug naar inhoudsopgave](#)